

La confiance peut sauver l'avenir



EDITION DU 05 07 2022



**Projet d'établissement 2022-2026**

# **Établissement Notre Dame du Bon Accueil**

## SOMMAIRE

Préambule	3
1. LE CADRE INSTITUTIONNEL	4
<b>Les orientations de l'Education Nationale et le projet de la Direction Diocésaine de l'Enseignement Catholique (DDEC) de Loire-Atlantique .....</b>	<b>4</b>
<b>Le projet de la fondation Apprentis d'Auteuil .....</b>	<b>4</b>
2. PRESENTATION DE NOTRE DAME DE BON ACCUEIL	8
<b>2.1 Nos racines .....</b>	<b>8</b>
<b>2.2 Le public accueilli.....</b>	<b>9</b>
Les élèves .....	9
Les familles .....	10
<b>2.3 Nos spécificités .....</b>	<b>10</b>
<b>2.4 Nos fondamentaux et nos valeurs .....</b>	<b>12</b>
<b>2.5 Notre projet pastoral .....</b>	<b>13</b>
<b>2.6 Equipe pédagogique et éducative.....</b>	<b>13</b>
<b>2.7 Fonctionnement de l'établissement.....</b>	<b>14</b>
Structure pédagogique et éducative .....	14
Les instances participatives.....	19
<b>2.7 L'environnement et les partenaires de l'établissement .....</b>	<b>20</b>
Site et territoire .....	20
Environnement institutionnel et partenarial.....	22
3. NOTRE VISION ET NOS ORIENTATIONS	24
<b>3.1 Trois intentions pédagogiques et éducatives.....</b>	<b>24</b>
<b>3.2 Onze objectifs décrivant nos ambitions.....</b>	<b>25</b>
4. DEPLOIEMENT ET EVALUATION DU PROJET D'ETABLISSEMENT	26

# Préambule

**Le projet d'établissement est le résultat d'une démarche collaborative, partagée par tous les acteurs du collège, de l'école et de l'internat de Notre Dame Du Bon Accueil (NDBA).**

Ainsi, que nous soyons élève, parent, membre de la communauté éducative, pédagogique et des services, chacun d'entre nous est impliqué.

**C'est la raison pour laquelle le projet d'établissement n'est pas un simple document mais l'expression de la cohérence des actions et des valeurs que nous voulons transmettre.**

Après un premier diagnostic effectué en 2019, la démarche de mise en œuvre débute en 2020.

Ce document a été construit grâce au travail des collaborateurs et des représentants de parents d'élèves, réunis en groupe de travail. Que chacun soit remercié pour son travail au service de l'établissement et de l'écriture de ce document.

A partir d'un diagnostic partagé, son écriture s'élabore autour de 3 intentions pédagogiques et éducatives pour les 5 ans à venir, déclinées en onze objectifs stratégiques, dont l'atteinte des bénéfices attendus sera évaluée régulièrement.

Valide pour les 5 années à venir, il s'inscrit dans les orientations de l'Education Nationale, le projet de la direction diocésaine de Loire-Atlantique, le projet stratégique 2022-2026 et le projet éducatif de la fondation Apprentis d'Auteuil.

# 1. Le cadre institutionnel

## Les orientations de l'Education Nationale et le projet de la Direction Diocésaine de l'Enseignement Catholique (DDEC) de Loire-Atlantique

L'école et le collège Notre-Dame du Bon Accueil à Gorges est un établissement catholique d'enseignement, sous contrat d'association avec l'État.

Il s'inscrit dans les orientations de l'Education Nationale et des quatre orientations éducatives de la DDEC 44 qui promeut l'Ecole Catholique comme un lieu :

- De formation intégrale de la personne humaine ;
- D'expression et de réalisation de toute personne en communauté(s) ;
- D'attention aux personnes en situation de fragilité ;
- De formation au discernement, au choix, à la liberté et à la responsabilité.

## Le projet de la fondation Apprentis d'Auteuil

Notre Dame de Bon Accueil est un établissement de la fondation Apprentis d'Auteuil, œuvre d'église créée en 1866 par l'Abbé Louis Roussel, dont la tutelle a été confiée en 1923 à la congrégation du Saint Esprit (ou Spiritains) et la direction au père Daniel Brottier qui a beaucoup développé l'activité.

### Fondamentaux

Apprentis d'Auteuil, fondation reconnue d'utilité publique auprès des jeunes rencontrant des difficultés et des familles fragilisées est une œuvre d'église catholique. Son projet est fondé sur l'Évangile.

Sa **mission** est d'accueillir, d'éduquer, de former, d'insérer des jeunes de toutes origines géographiques, sociales, culturelles et religieuses, et de soutenir les parents dans leur rôle d'éducateurs

#### *Notre regard*

**Chacun est appelé à grandir dans son corps, son cœur et son esprit, avec ses richesses et au-delà de ses blessures.** Chacun est accueilli comme une personne unique, libre, aimée par Dieu. Chacun porte en soi la capacité à trouver son propre chemin, à s'accomplir par la construction de sa vie en relation avec les autres et à prendre sa place dans la société.

#### *Notre approche*

**Un accompagnement personnalisé, respectueux du chemin de chacun, qui repose sur la bienveillance et la confiance.** Une pédagogie qui veut construire à partir des réussites pour un développement global, humain et spirituel. Une éducation des jeunes à la relation, au respect, à la découverte de l'autre et l'ouverture au monde, à la liberté dans une vie collective. Une communauté de vie éducative rassemblant jeunes, parents, bénévoles et professionnels, qui pensent et agissent ensemble. Un engagement orienté vers l'insertion sociale et professionnelle des jeunes. Une fidélité d'amitié avec les anciens jeunes accueillis.

## *Notre engagement*

**L'exigence de justice**, qui nous appelle à ne pas laisser des jeunes et des familles au bord du chemin.  
**L'impératif de solidarité et de fraternité** dans notre relation avec les jeunes et les familles. La volonté de coopérer avec d'autres acteurs, ici et ailleurs, pour une société plus juste et plus humaine, accueillante pour les jeunes. La confiance des jeunes, des familles, des donateurs et des partenaires, à laquelle nous voulons répondre en transparence et avec qualité.

## **Projet éducatif**

### **Les cinq engagements d'Apprentis d'Auteuil au cœur du projet éducatif d'Apprentis d'Auteuil**

- Nous accueillons chaque personne telle qu'elle est et prenons soin d'elle dans toutes ses dimensions
- Nous construisons un cadre de vie et de travail accueillant et sécurisant en exerçant une autorité bienveillante
- Nous formons une communauté de vie éducative où la famille a toute sa place
- Nous aidons chacun à s'ouvrir à la relation aux autres, au monde pour une société plus juste et respectueuse
- Nous accompagnons chacun dans la construction de son chemin de vie, d'insertion et d'épanouissement



# LE PROJET ÉDUCATIF D'APPRENTIS D'AUTEUIL

Devenir des hommes et des femmes debout



- AU QUOTIDIEN**
- Prendre soin de chaque personne dans toutes ses dimensions : corps, cœur, esprit
  - Aider chaque jeune, chaque famille à construire une estime de soi, à dépasser ses difficultés, à se réconcilier avec soi-même et son entourage, à faire des choix, à exercer sa liberté
  - Donner à chacun la possibilité d'apprendre et de grandir dans toutes les dimensions, y compris spirituelle et religieuse
  - Faire émerger les richesses et les potentialités de chacun
  - Aider chacun à inscrire sa vie dans une histoire
  - Aider chacun à établir des liens de qualité avec son environnement dans la rencontre avec les autres
  - Apprendre à vivre ensemble et coopérer dans le respect des différences
  - S'ouvrir à la fraternité, à la solidarité, aux différentes cultures, aux différentes religions
  - Permettre de s'engager ensemble dans des projets et des actions au service du bien commun
  - S'ouvrir aux grandes questions du monde

- AU QUOTIDIEN**
- Accueillir chaque jeune, chaque famille, chaque adulte, tel qu'il est
  - Construire un cadre sécurisant et bien-traitant pour tous
  - Permettre à chacun de prendre des responsabilités au sein du collectif
  - Travailler, réfléchir, coopérer en équipe pluri-professionnelle, avec les jeunes, avec les familles et avec les partenaires pour développer les alliances éducatives
  - Fêter et célébrer les grands événements, les réussites, les talents
  - Aider chacun à construire un chemin de vie, à trouver ce qui fait sens pour lui
  - Proposer des clefs pour permettre à chacun de construire son avenir
  - Assurer le lien de fidélité et de continuité avec les anciens
  - Accompagner chaque jeune dans sa formation, son insertion sociale et professionnelle
  - Aider chaque jeune, chaque famille à prendre sa place dans la société



**NOS DOCUMENTS REPÈRES**  
RETROUVEZ TOUS CES DOCUMENTS SUR ZIDORE



Novembre 2018

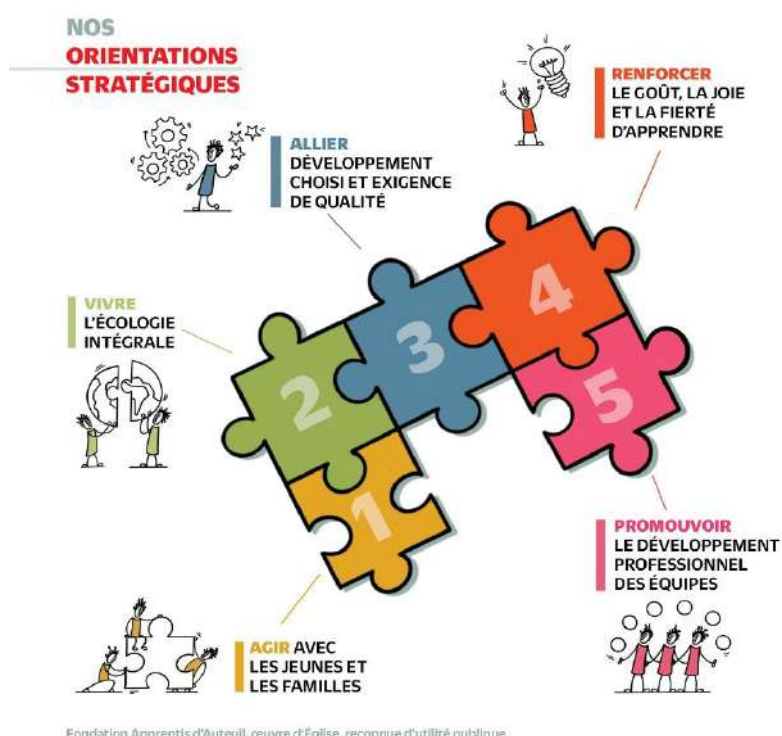
L'année 2022 voit le développement du nouveau projet stratégique d'Apprentis d'Auteuil « Bâtir Ensemble », de la nouvelle orientation pastorale « Choisir d'aimer » et de la 3<sup>ème</sup> campagne de plaidoyer « Prendre le parti des jeunes 24 solutions pour transformer leur avenir » (documents en annexe).

L'ensemble de ces documents ont été conçu suite à une écoute attentive des jeunes, familles, salariés, bénévoles, experts et partenaires d'Apprentis d'Auteuil autour des défis et des solutions pour l'avenir.

Le **projet stratégique « Bâtir Ensemble »** engage Apprentis d'Auteuil à consolider les fondamentaux de la mission éducative en présentant une vision renouvelée et cinq orientations stratégiques pour les cinq années à venir. Chaque orientation répond aux défis identifiés lors de la concertation et des réponses à apporter par la Fondation.

Les cinq orientations du Projet Stratégique « Bâtir Ensemble » :

- **Agir avec les jeunes et les familles**
- **Vivre l'écologie intégrale**
- **Allier le développement choisi et l'exigence de qualité**
- **Renforcer le goût, la joie et la fierté d'apprendre**
- **Promouvoir le développement professionnel des équipes**



Les orientations de l'établissement Notre Dame de Bon Accueil pour les 5 ans à venir s'inscrivent dans ce projet stratégique (cf. partie 3).

## 2. Présentation de Notre Dame de Bon Accueil



### 2.1 Nos racines

- **1941** : L'histoire d'Angreviers commence à Saint Nazaire où l'Abbé Fourage, vicaire à Saint Gohard pendant la seconde guerre mondiale s'inquiète du sort des petits nazairiens soumis aux bombardements. Il décide d'en mettre le plus possible à l'abri. En juillet 1941, ce sont donc 150 garçons de Saint Nazaire qui arrivent à Angreviers pour prendre possession d'une tannerie qui venait de cesser son activité.
- **1953** : Inauguration d'un groupe scolaire (primaire) qui va remplacer les salles de classes installées dans les locaux de fortune.
- **1969** : Construction du nouveau bâtiment comprenant des classes, des salles spécialisées et un dortoir pour le Collège naissant.
- **2000** : Assurer la pérennité d'Angreviers pour garantir la poursuite de sa mission, tel est l'objectif qui va entraîner le rapprochement avec la Fondation d'Auteuil au cours de l'année scolaire 2000/2001. La proximité des projets et la similitude des publics accueillis justifient et légitiment ce souhait d'intégration à une tutelle reconnue pour son travail auprès des jeunes les plus en difficulté.



- **2006** : De 2001 à 2006, rencontres et audits vont se succéder jusqu'à l'**intégration officiellement signée en octobre 2006. Notre Dame du Bon Accueil - tel est désormais le nom de l'établissement - peut entamer une mutation nécessaire pour mieux répondre aux enjeux éducatifs et pédagogiques qui se posent.** Un schéma directeur est lancé et la **première étape d'une meilleure adaptation des locaux** aux exigences d'une prise en charge moderne des internes consiste en la construction, in situ, de pavillons pouvant accueillir 64 jeunes à partir de janvier 2007. Le site de la tannerie, qui ne répond plus aux normes de sécurité exigées, est donc abandonné au profit de deux autres lieux d'hébergement délocalisés : le CRA de Boussay et le centre Henri IV de Clisson. Le nombre des personnels va, également, considérablement augmenter, en particulier les éducateurs scolaires qui passent de 8 en 2002 à 25 salariés en 2008.

- **2014** : extension de l'internat éducatif et scolaire pour atteindre une capacité d'accueil de 174 places

- **2015** : Ouverture de l'établissement à la mixité en accueillant désormais des garçons et des filles

## 2.2 Le public accueilli

### Les élèves

L'établissement a une capacité d'accueil de 205 élèves :

- 50 élèves en primaire, du CE2 au CM2
- 155 élèves au collège, de la 6<sup>ème</sup> à la 3<sup>ème</sup>.

Et 174 places à l'internat.

L'établissement accueille des enfants entre 8 et 16 ans qui ont, pour la plupart d'entre eux, des besoins éducatifs particuliers (des difficultés d'apprentissage, des lenteurs d'apprentissage, des difficultés de comportement et de respect de la règle, des difficultés relationnelles et familiales etc.)

Notre prise en charge ne nous permet pas d'accueillir les jeunes avec une notification ITEP, SEGPA et ULIS.



## Les familles

En 2021-2022, sur les 183 familles, près de deux tiers des familles (63%) habitent le département de Loire-Atlantique.

Notre établissement accueille près d'un tiers de familles qui habitent les départements limitrophes : Vendée (16%), Maine-et-Loire (13%), Ille-et-Vilaine (2%) ou plus éloignés (Deux-Sèvres etc.)

## 2.3 Nos spécificités

Pour accueillir ces jeunes rencontrant des difficultés dans leur parcours (scolaire et/ou familial) et les accompagner à « devenir des hommes et des femmes debout », notre établissement repose sur plusieurs spécificités :

- ✓ Nous prenons en compte **l'environnement global de chaque élève** qui bénéficie d'un **accompagnement personnalisé, tant sur le plan pédagogique qu'éducatif** à travers :
  - Des **petits effectifs** à l'école et au collège (moins de 25 élèves par classe) ;
  - Un **soutien aux familles** dans l'élaboration des dossiers MDPH (Maison Départementale pour les Personnes Handicapées) ; dans l'accompagnement éducatif et scolaire du jeune (suivi des devoirs, lien parent-enfant sur la partie scolaire, orientation etc.).

- **Une adaptation des parcours et de la pédagogie :**
  - Groupes de besoin en primaire ;
  - Voie aménagée à partir de la 4<sup>ème</sup> ;
  - Remédiation scolaire en petits groupes en mathématiques et en français au collège ;
  - Une dynamique de projets collectifs au sein des classes et de l'internat ;
  - Mise en place de projets scolaires individualisés pour les élèves selon les besoins.
  
- **Un suivi éducatif spécifique :**
  - Chaque jeune est accompagné par des éducateurs référents ;
  - La formalisation d'un projet personnalisé pour chaque jeune ;
  - Un travail sur l'autonomie à l'internat ;
  - Une prise en compte des besoins du jeune au sein du collectif.
  
- **Un accompagnement vers le mieux-être :**
  - La sophrologie et l'art thérapie proposent des moments de ressourcement sur des temps individuels de prise en charge.
  
- ✓ **L'accueil en internat éducatif et scolaire**, d'une capacité d'accueil de 174 places :
  - Seul internat primaire (sous contrat) de la région Pays de la Loire ;
  - Activités extra-scolaires en lien avec des partenaires extérieurs.
  
- ✓ **Nous développons une communauté d'action éducative autour du jeune et prenons soin d'accompagner les salariés dans notre projet**
  - Formation Apprentis d'Auteuil pour les enseignants et les éducateurs ;
  - Rencontres métiers inter-établissements Apprentis d'Auteuil ;
  - Analyse de la pratique pour les éducateurs et co-développement (échanges de pratiques) pour les cadres.
  - Des rencontres régulières entre les différents professionnels de l'établissement (journées pédagogiques)

### Témoignages d'élèves :

*J'ai aimé tous les projets, c'était cool de faire toutes les activités, j'ai réussi à bien apprendre et à résoudre les problèmes que j'avais en venant ici. Je pars content. (Un élève de 3<sup>ème</sup>.)*

*Tout ce que j'ai pu écrire pendant ces deux années, ce sont des émotions, des rencontres. C'est à ces personnes-là que je me suis attaché, et donc je me suis attaché au lieu au fur et à mesure.*

*NDBA m'a fait grandir, j'ai pris plus de maturité, et ça m'a permis de me réconcilier avec ma mère avec qui j'avais quelques problèmes émotionnels. Je garde le souvenir d'une classe super soudée ! Vous allez vraiment tous me manquer ici ! (Un élève de 3<sup>ème</sup>.)*

## 2.4 Nos fondamentaux et nos valeurs

*« Devenir des hommes : tel doit être notre idéal. Un homme c'est celui qui sait ce qu'il veut et qui l'accomplit coûte que coûte. Ne soyez pas ces ombres (d'hommes) qui vont devant eux au hasard de la route, (...), sachez ce que vous voulez, et, quand vous le savez, agissez à plein rendement ».*

Bienheureux Père fondateur Daniel Brottier, septembre 1935.

### **Notre mission**

- ❖ Accueillir les jeunes et les familles sans jugement en lien et en appui avec nos partenaires ; remettre les élèves dans une dynamique de projet et de travail – impliquer les familles dans la scolarité de leur enfant et retrouver confiance dans l'institution.
- ❖ Réconcilier le jeune avec son environnement scolaire, social et familial pour lui permettre de progresser en autonomie dans un cadre sécurisant.
- ❖ Transmettre les fondamentaux scolaires en lien avec les programmes de l'Education Nationale et répondre aux besoins éducatifs pour permettre d'initier un projet de vie (scolaire, professionnel, citoyen).

### **Les fondamentaux de notre action :**

- ✓ Nous prenons soin de chaque élève dans toutes ses dimensions : cœur, corps, esprit.
- ✓ Nous valorisons et aidons chaque jeune à construire une estime de soi, à dépasser ses difficultés
- ✓ La communauté éducative accompagne chaque jeune dans son projet et l'aide à établir des liens de qualité avec son environnement, dans sa rencontre avec les autres
- ✓ Nous favorisons l'ouverture à la paix et la fraternité
- ✓ Nous aidons chacun à construire un chemin de vie, à partir de ses besoins et de son contexte de vie



## 2.5 Notre projet pastoral

Au cœur du projet d'établissement de Notre Dame du Bon Accueil, le projet pastoral propose un accompagnement des jeunes dans leur propre histoire afin de les aider à faire jaillir en eux les questions fondamentales de l'existence : la relation à l'autre, la responsabilité, l'ouverture au monde, à Dieu.

Le travail de la pastorale avec les adultes référents (enseignants, éducateurs et parents) est de faire surgir chez le jeune sa capacité à reconnaître ses talents, ses qualités et à dépasser ses fragilités: comment être soi-même et donner un sens à sa vie ?

Cette quête de sens passe par des ateliers de réflexion philosophique adapté à chacun, orienté autour du développement humain et spirituel, des heures de culture chrétienne, de réflexions sur le parcours de vie, mais aussi des espaces de ressourcement autour d'ateliers créatifs, de soirées à thème autour d'un film pouvant servir notamment de support à la gestion des émotions.

L'équipe pastorale accueille tous les jeunes de l'établissement dans un lieu dédié. Elle propose des temps d'échange, d'écoute et de ressourcement. Elle est également soutenue par la présence d'une communauté religieuse qui apporte un témoignage de prière et de soutien spirituel. En ce sens, l'année est ponctuée de célébrations liturgiques (rentrée scolaire, Noël, Pâques, fin d'année) qui permettent à tous, jeunes et adultes, de se retrouver et de faire l'expérience de la présence de Dieu parmi nous.

Enfin, la Pastorale porte en lien avec des partenaires locaux, des projets solidaires pour développer chez les jeunes une attitude d'attention, d'ouverture et de service de l'autre.

L'équipe des animateurs pastoraux reste à la disposition des parents pour éclairer le parcours humain et spirituel de leurs enfants.

## 2.6 Equipe pédagogique et éducative

L'équipe est composée de 81 personnes<sup>1</sup> dont :

- 23 personnes sous un statut Etat : Enseignant et AESH ;
- 35 appartenant à la Famille Educative Non Cadre : éducateurs vie scolaire et internat, maitres ou maitresses de maisons, surveillants de nuit ;
- 15 de la famille Administration Et Services : restauration, ménage, maintenance, administratif, assistante sociale, infirmière ;
- 8 cadres : un directeur, une directrice adjointe, un directeur d'école primaire, 2 chefs de service d'internat, une responsable de vie scolaire, une responsable de la remédiation scolaire, un responsable communication et pastorale

---

<sup>1</sup> En date de juin 2022, ces chiffres sont susceptibles d'évoluer

Cela représente 57 salariés Apprentis d'Auteuil :

- 39 à temps complet / 18 à temps partiel
- 49 en CDI / 8 en CDD
- 34 femmes / 23 hommes



## 2.7 Fonctionnement de l'établissement

### Structure pédagogique et éducative

#### L'école

La structure générale de l'école primaire s'appuie sur 3 classes du CE2 au CM2.

L'enseignement y est assuré par 3 professeurs des écoles.

Pour répondre aux besoins des jeunes que nous accueillons, notre organisation pédagogique et éducative repose sur plusieurs points :

- **Une répartition par groupes de besoin en français et mathématiques.** Ces groupes concernent tous les élèves de primaire.
- **Un accompagnement personnalisé.** Un(e) éducateur/trice est présent(e) en permanence dans les groupes moins autonomes, permettant ainsi de faire travailler les élèves en ateliers avec des effectifs réduits.
- **Un rythme scolaire adapté** avec des séquences d'apprentissage réparties sur quatre jours (huit 1/2 journées). Les mercredis et le vendredis après-midi sont consacrés à des activités ludiques, sportives ou culturelles encadrées par des éducateurs.

- **Un temps de vie de classe** a lieu tous les vendredis matin. Chaque élève reçoit son « cahier de réussites » qui reprend les règles de vie. Cet outil a pour but de mettre en valeur la qualité du travail et du comportement de chacun.
- **La présence d'éducateurs** pour le suivi de l'élève
- Le renfort **d'une enseignante spécialisée** pour les élèves les plus en difficulté
- Des **activités variées** (sport, création, jardinage, disciplines artistiques et culturelles...)

### Lien CM2 / 6<sup>ème</sup>

Les liens sont développés entre ces deux niveaux de classe pour faciliter le passage en 6<sup>ème</sup> et la continuité des apprentissages :

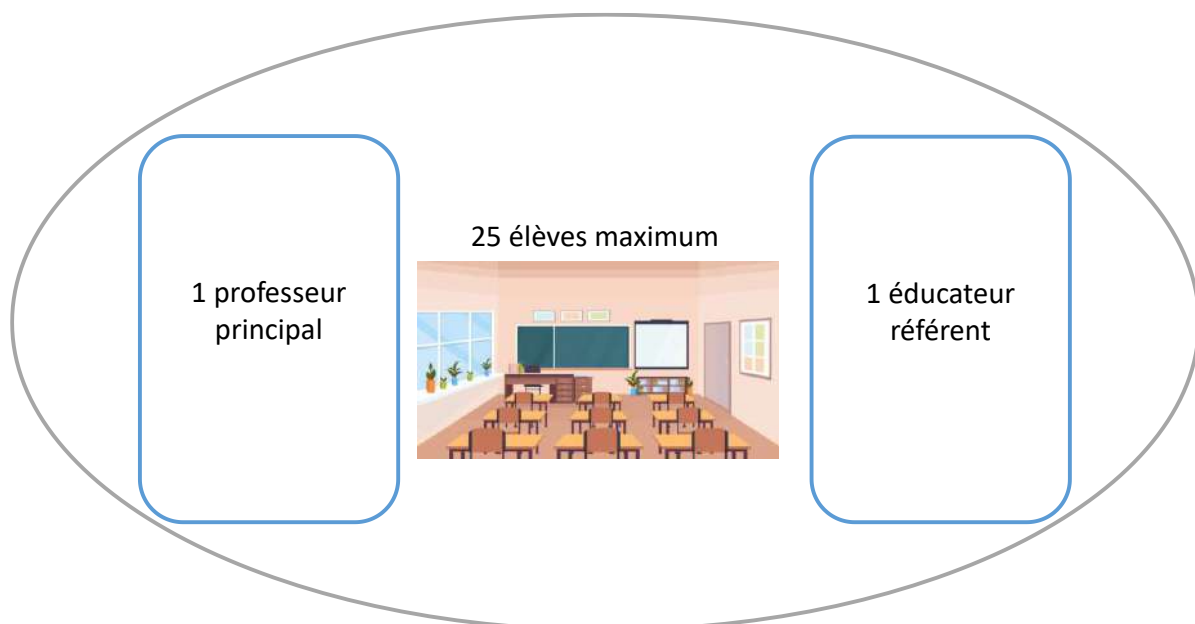
- Activité de présentation à la rentrée entre les élèves de CM2 et les 6<sup>èmes</sup> ;
- Des interventions communes de partenaires (prévention du harcèlement et dangers d'internet) ;
- Un projet littéraire ;
- Organisation d'une journée d'immersion où les CM2 (futurs 6<sup>ème</sup> à NDBA) sont en classe de 6<sup>ème</sup> avec les élèves et les professeurs.

### Le collège

#### ❖ Classes

L'organisation générale du collège s'appuie sur 7 classes de la 6<sup>ème</sup> à la 3<sup>ème</sup> avec des effectifs réduits (max. 25 élèves) encadrées par 16 professeurs et 10 éducateurs de vie scolaire.

Chaque classe bénéficie de deux référents principaux : un professeur principal et un éducateur référent de classe, qui sont garants de la sécurité et du bien-être de chaque élève, d'une dynamique de groupe classe.



L'établissement propose un enseignement général de la 6<sup>ème</sup> à la 3<sup>ème</sup>.

Pour accompagner la scolarité et le projet des élèves, nous développons plusieurs **axes spécifiques** :

#### ❖ **Parcours / voies aménagées**

Une classe de 4<sup>ème</sup> et une classe de 3<sup>e</sup> aménagée accueillent des élèves qui souhaitent une intégration dans le monde professionnel. Elles proposent un parcours adapté avec des objectifs pédagogiques individualisés et professionnels précis, tout en conservant des apprentissages communs sur les attendus du cycle. Ces élèves découvrent le monde professionnel à travers 4 stages de 2 semaines.

Objectifs pédagogiques visés :

- Construction d'un projet d'orientation professionnelle
- Passage du DNB (Diplôme National du Brevet) série professionnelle et du CFG (certificat de formation générale)

#### ❖ **Vie de classe**

Les élèves sont accueillis par leur professeur principal et l'éducateur référent de classe le lundi matin en première heure pour se donner les objectifs de la semaine et le vendredi après-midi pendant 1 heure et faire le bilan de la semaine écoulée.

#### ❖ **Remédiation scolaire**

L'établissement dispose d'un service de remédiation scolaire qui vise à remobiliser l'élève dans les apprentissages.

Pour tous les nouveaux élèves, une évaluation diagnostic en mathématiques et français est réalisée à leur arrivée pour établir des groupes de remobilisation scolaire.

La remédiation prend en compte le savoir, le savoir-faire, le savoir-être ainsi que les émotions des apprenants pour leur redonner confiance dans les apprentissages.

L'équipe de remédiation scolaire travaille en étroite collaboration avec l'équipe enseignante pour définir les groupes et aussi travailler la progression à l'année.

Les outils employés sont :

- le kinesthésique (le toucher) avec des entrées par le jeu, la manipulation,
- l'image avec des supports cartes mentales et couleurs,
- l'interaction induite plus fortement grâce à des groupes réduits.

#### ❖ **Parcours Personnalisé de Réussite Educative (PPRE)**

Pour les jeunes en voie de décrochage, il est proposé un PPRE, qui est un dispositif reconnu par la Direction Diocésaine de l'Enseignement Catholique qui vise à aménager la scolarité du jeune (sous format de stage, d'emploi du temps aménagé) selon ses besoins identifiés



par l'équipe enseignante et éducative afin de valider les compétences scolaires du cycle dans lequel il se trouve.

### **La vie scolaire**

La vie scolaire a pour objectif d'accompagner les élèves entre les inter-classes, pendant les récréations et la pause méridienne.

L'espace de vie scolaire à NDBA est un lieu d'accueil pour les jeunes qui :

- Sont exclus de cours ponctuellement,
- Quittent volontairement la classe,
- Refusent de se rendre en cours,
- Sont dispensés de sports,
- Sont en retard ou sanctionnés

### **Particularités de notre établissement**

Les éducateurs de vie scolaire prennent en charge les jeunes à l'espace vie scolaire et en classe (références de classes).

Ils ont pour mission de proposer aux jeunes :

- Le vivre ensemble, qui permet d'acquérir les compétences qui seront indispensables tout au long de la vie des jeunes. Au-delà de leur scolarité, cette aptitude est primordiale pour poursuivre leur formation, construire leur avenir personnel et professionnel, réussir leur vie en société et exercer librement leur citoyenneté : autonomie, responsabilité, ouverture aux autres, respect de soi et d'autrui, exercice de l'esprit critique.

-La citoyenneté, qui consiste à faire participer les élèves à la vie de l'établissement et ainsi leur permettre de devenir des citoyens engagés.

-L'organisation et la gestion des stages et de l'orientation en étroite collaboration avec les professeurs.

-L'inclusion/exclusion : sur le temps du mercredi après-midi, le jeune est pris en charge par un éducateur scolaire au sein de l'établissement, afin de travailler autour de la problématique identifiée.

### **La restauration**

L'établissement comprend un self qui fonctionne le midi et le soir, géré par une société de service extérieure.

Les petits déjeuners et les goûters sont fournis par la société.

## L'internat éducatif et scolaire (IES)

### *L'internat, un cadre pour grandir, mûrir et réussir*

#### Missions principales

L'Internat est une prestation d'hébergement et d'accompagnement du lundi au vendredi pour des jeunes (8/15 ans) qui sont inscrits à l'école ou au collège Notre Dame du Bon Accueil.

L'accueil à l'IES a pour **objectif** de :

- Favoriser l'épanouissement personnel au sein d'un collectif,
- Acquérir les fondamentaux du savoir-être indispensables à l'insertion sociale et professionnelles.
- Agir en lien avec les familles dans l'accompagnement de la scolarité et du projet de l'élève.

L'action éducative de l'Internat Educatif et Scolaire se décline sous **3 principes** :

- La vie en groupe fonde l'accueil en internat ;
- Toute action éducative doit participer à faire grandir le jeune en prenant en compte tous les aspects de la personne ;
- La dimension collective et la dimension individuelle s'articulent dans la vie quotidienne.

Cette action se traduit par **les accompagnements éducatifs** tels que :

- Développement des compétences personnelles qui permettent la relation à l'autre ;
- Accompagnement au prendre soin de soi, des autres, et du bien commun ;
- Accompagnement de l'autonomie.

L'IES est organisé en 9 pavillons sur site pouvant accueillir 16 jeunes chacun et un pavillon externalisé de 29 jeunes maximum.

Pavillons	Nombres de jeunes (capacité)	Mixité	Age
G1/2	32	Primaires F/G	8/11 ans
G 3/4	32	Primaires/Collège G	11/13 ans
G 5	16	Primaires/Collège F	8/13 ans
G 6/7	32	Collège G	13/14 ans
G 8/9	32	Collège G	14/15 ans
G 10 (extérieur)	29	Collège F	12/15 ans



## Les instances participatives

### ❖ Médiation

La médiation consiste à permettre à chaque élève de pouvoir gérer un conflit qui l'encombre dans son quotidien avec un autre élève ou parfois avec un adulte. Une équipe de médiateurs a été mise en place comprenant des jeunes et des adultes.

### ❖ Délégués de classes

Chaque classe élit 2 délégués titulaires et 2 suppléants pour l'année scolaire.

Ils sont chargés de représenter les élèves de la classe. Ils sont les porte-paroles des élèves auprès des professeurs et des personnels d'éducation, notamment au moment du conseil de classe.

À cette occasion, les délégués de classe doivent effectuer les missions suivantes :

- Recueillir les avis et propositions des élèves
- Transmettre ces avis et propositions aux participants lors du conseil de classe
- Diffuser à leurs camarades les informations communiquées au cours du conseil

### ❖ APEL

Une association de parents d'élèves de l'enseignement libre (APEL) existe pour l'établissement.

L'APEL a un rôle d'accueil, d'animation, d'information et de conseil. Elle représente également des parents d'élèves aux conseils de classe ainsi qu'aux conseils de discipline.

L'association participe pleinement à la vie de l'école en soutenant les actions des enseignants et en organisant des manifestations scolaires en collaboration avec les équipes éducatives. Elle peut également être un médiateur entre les parents et l'établissement.

### ❖ Convention Nationale des Jeunes

La Convention Nationale des Jeunes (CNJ) a été lancée par un groupe de jeunes qui voulaient que leur parole soit mieux prise en compte au sein de la Fondation Apprentis d'Auteuil. Les jeunes de NDBA sont présents et investis depuis le début (août 2020) et ils sont de plus en plus nombreux à se mobiliser pour que leur voix porte au sein de la fondation, mais aussi plus largement dans la société.

Le projet 2022 est la mise en place des CRJ (Conventions Régionales des Jeunes) avec l'objectif de permettre de réunir plus facilement les jeunes d'une même région.

Cette dynamique s'inscrit dans la vision d'Apprentis d'Auteuil dont le projet stratégique 2022-2026 renforce l'ambition de résolument **rassembler** les jeunes, les familles, les collaborateurs, les bénévoles, les partenaires et les donateurs d'Apprentis d'Auteuil pour **penser et agir ensemble**.

## 2.7 L'environnement et les partenaires de l'établissement

### Site et territoire

L'établissement se situe au cœur du Vignoble nantais, en bord de Sèvre, ce qui favorise un espace et un environnement agréable sur notre site, comme représenté ci-dessous :

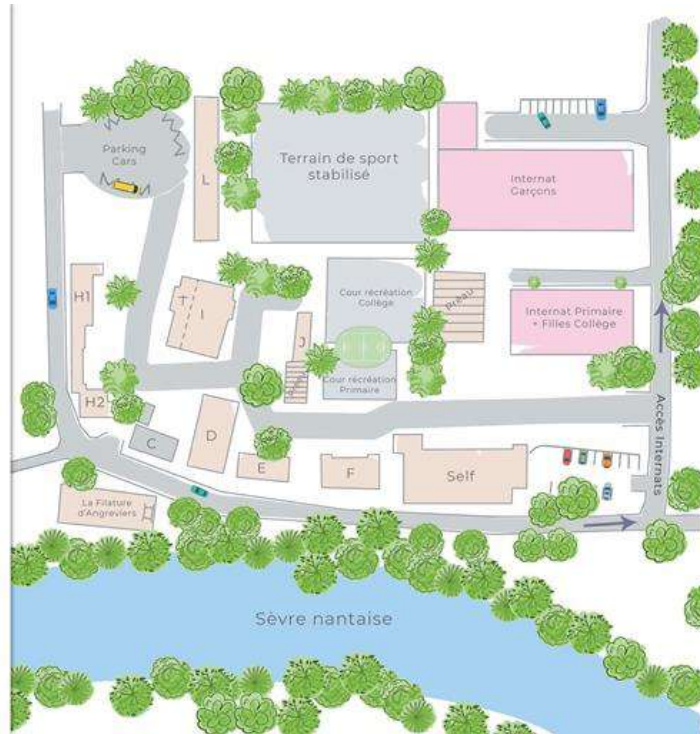


NOTRE DAME DU BON ACCUEIL  
PLAN DES BATIMENTS

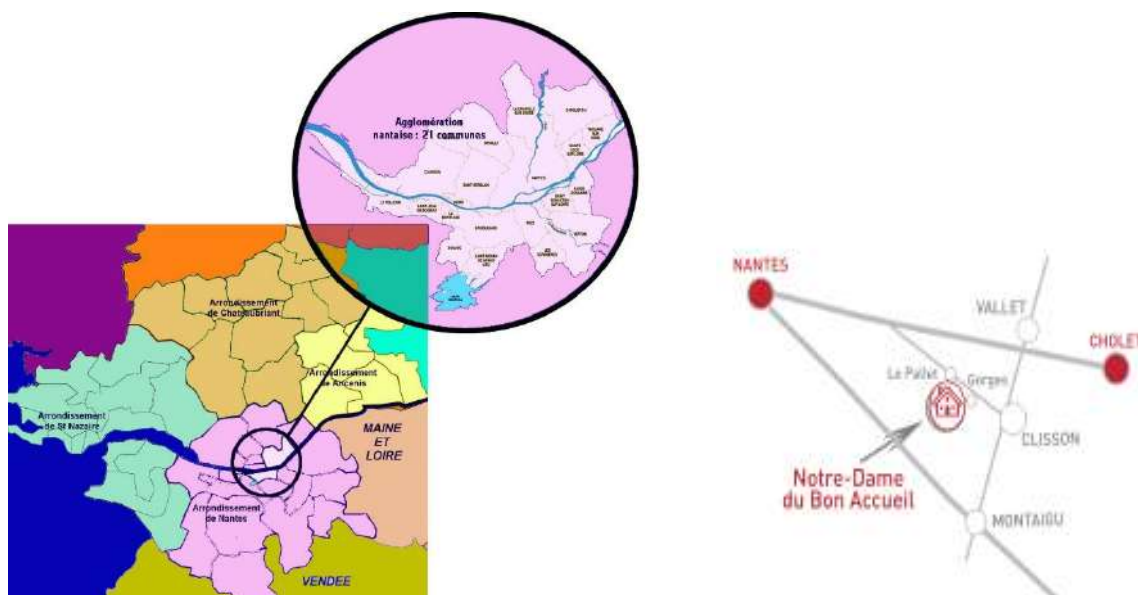
- C : Accueil - Administration -  
Salle du personnel  
Conseiller Principal d'Éducation (CPE)
- D : Salles de classe - CDI - Foyer -  
Salle informatique
- F : Salles de classe collège (haut)  
École primaire (bas)
- H1 : Salle de Technologie - Musique -
- H2 : Salle de réunion - Bureau DP
- I : Chapelle  
Salle de sport
- J : Étoile (pastorale)
- L : Salles de classe - Vestiaire sport  
Vie scolaire - Labos Sciences



Notre Dame du Bon Accueil  
École primaire et collège  
Internat éducatif et scolaire  
44 190 Gorges

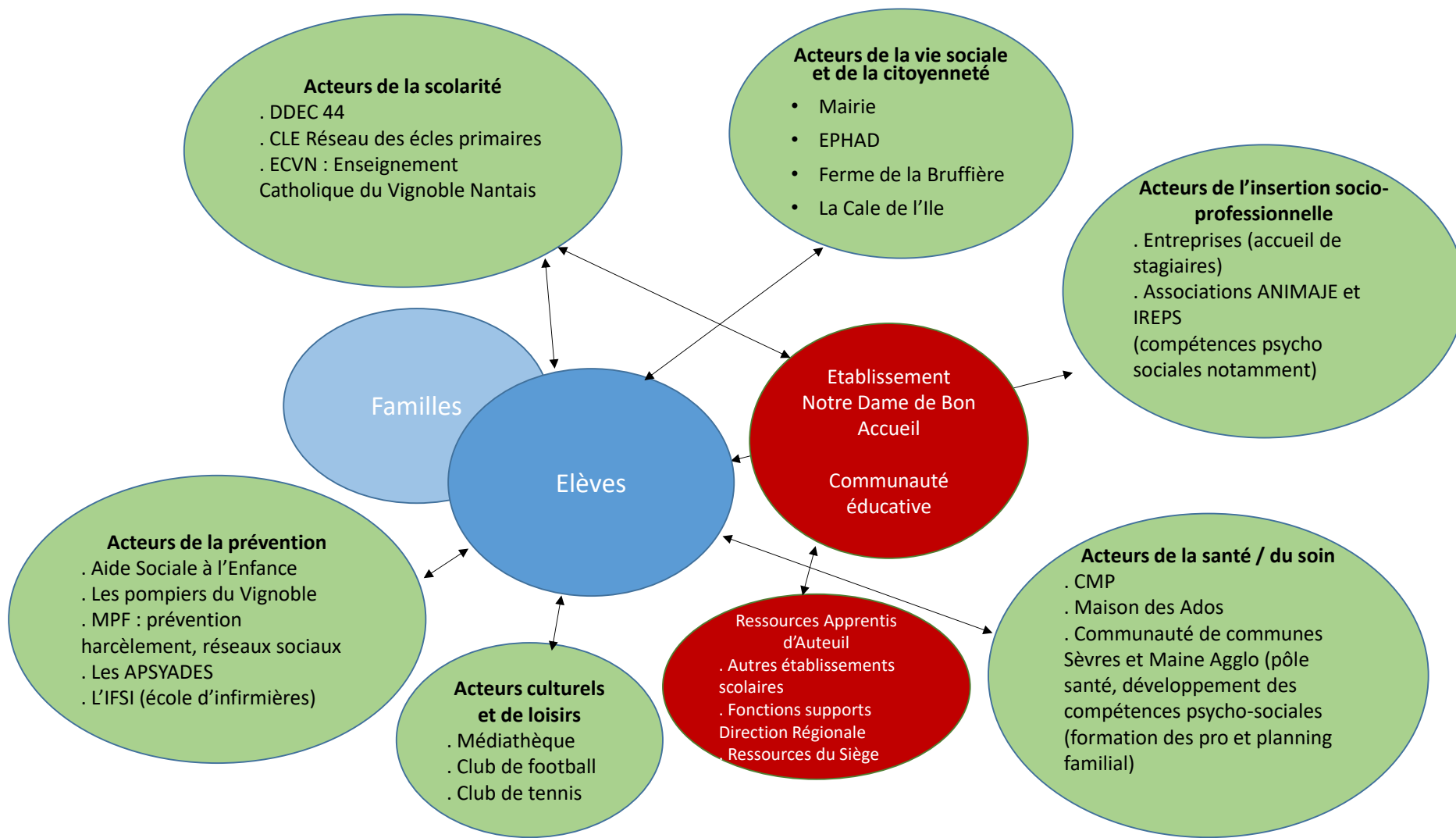


L'établissement se situe dans le réseau des établissements du Vignoble Nantais, aux confins de plusieurs départements (Maine-et-Loire et Vendée), ce qui permet de nous adresser à un plus grand nombre de familles.



## Environnement institutionnel et partenarial

Nous travaillons étroitement avec de nombreux acteurs au service des élèves et de leurs familles (liste non exhaustive) :



# 3. Notre vision et nos orientations

***Notre Dame de Bon Accueil : Agir ensemble (école, collège, internat éducatif et scolaire) pour construire demain***

**Pour nous permettre de déployer notre mission et conforter nos spécificités** (pages 9 et 10) **et au regard des défis et évolutions des besoins constatés ces dernières années** (besoins éducatifs qui changent, omniprésence du numérique dans la vie des jeunes, impact de la crise sanitaire sur la santé mentale des jeunes...), nous avons défini 3 intentions pédagogiques et éducatives pour les 5 années à venir.

## 3.1 Trois intentions pédagogiques et éducatives

### **Accueillir / reprendre confiance / fédérer une dynamique collective**

Aider chaque jeune à construire une estime de soi, à dépasser ses difficultés, à se réconcilier avec soi-même et son entourage, à faire des choix, à exercer sa liberté.

### **Accompagner**

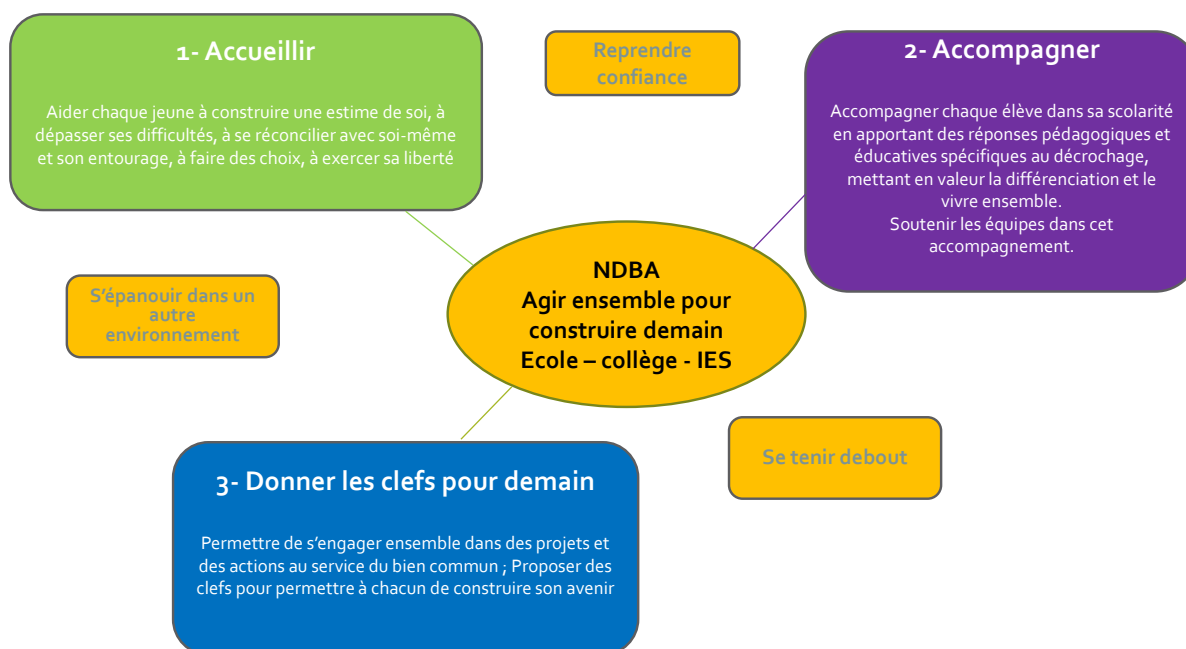
Accompagner chaque élève dans sa scolarité en apportant des réponses pédagogiques et éducatives spécifiques aux besoins, mettant en valeur la différenciation et le vivre ensemble. Soutenir les équipes dans cet accompagnement

### **Donner les clés pour demain**

Permettre de s'engager ensemble dans des projets et des actions au service du bien commun ; Proposer des clefs pour permettre à chacun de construire son avenir

Ces intentions sont déclinées en objectifs, pistes d'actions et indicateurs de résultats, qui seront évalués et réajustés chaque année durant les 5 ans à venir.





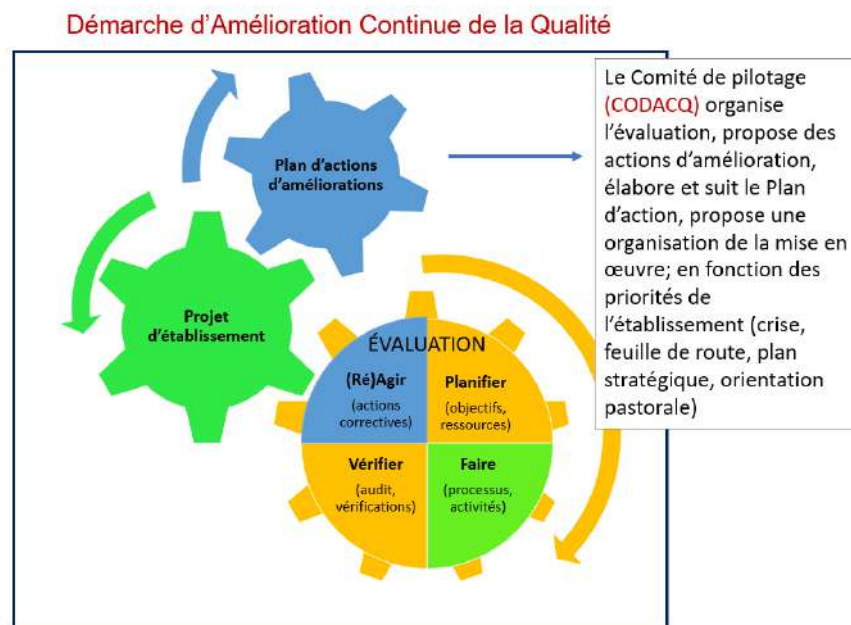
## 3.2 Onze objectifs décrivant nos ambitions

Intentions pédagogiques et éducatives	Objectifs
<b>Accueillir / reprendre confiance / fédérer une dynamique collective</b>	1- Se connaître, oser la rencontre: accueillir chaque jeune, chaque famille, chaque adulte, tel qu'il est à tout moment de l'année scolaire
	2- Favoriser un cadre bienveillant et attentif à chacun (élèves, familles, personnel de l'établissement)
	3- Fédérer une dynamique collective et une adhésion au Projet NDBA
	4- Mettre en place et faire vivre la démarche d'amélioration continue de la qualité
<b>Accompagner</b>	5- Coopérer en équipes pluriprofessionnelles avec les jeunes, les familles et les partenaires.
	6- Développer et renforcer nos innovations pédagogiques et éducatives, développer l'envie d'apprendre et de réussir à l'école et au collège
	7- Prendre soin de soi et des autres
	8- Agir pour le développement humain et spirituel
<b>Donner les clés pour demain</b>	9- Favoriser des parcours préparant l'élève à une orientation choisie
	10- Poursuivre l'ouverture à l'international
	11- S'inscrire dans des projets développant la citoyenneté et la préservation du bien commun

# 4. Déploiement et évaluation du projet d'établissement

Nos intentions pédagogiques et éducatives et nos objectifs sont déclinés dans un **plan d'actions** (cf. annexe) qui est l'**outil de déploiement** de notre projet d'établissement.

Cette mise en œuvre sera pilotée et coordonnée par une instance : le CODACQ : Comité de Pilotage de la Démarche d'Amélioration Continue de la Qualité, porté par le directeur d'établissement ou son représentant et composé de représentants de toutes les parties prenantes à l'établissement.



## Rôles et missions du CODACQ :

- Le CODACQ détermine et priorise les grands axes de travail du projet d'établissement
- Il s'appuie sur le plan d'action, veille à sa mise en œuvre, puis en suit l'évolution et l'atteinte des objectifs fixés.
- Le CODACQ désigne en son sein (ou à l'extérieur le cas échéant) des référents des groupes de travail qui traiteront les actions, veille à la composition du groupe, l'avancement de son travail et les échéances attendues
- Il participe à la cohérence et à la lisibilité des différentes démarches.

Le CODACQ fera l'objet d'un calendrier et de modalités d'organisation et d'animation définies.

**Apprentis d'Auteuil**  
**Œuvre d'Église**  
**Fondation reconnue d'utilité publique**

40, rue Jean de La Fontaine  
75 781 Paris Cedex 16  
Tél. 01 44 14 75 75

[www.apprentis-auteuil.org](http://www.apprentis-auteuil.org)



La confiance peut sauver l'avenir